

Musée Archéologique

MUSEES DE LA VILLE DE STRASBOURG



**Je découvre et j'apprends
au Musée Archéologique**

Informations pratiques

Adresse et numéro de téléphone du **Musée Archéologique**

2, place du Château

67000 Strasbourg

Téléphone : 03.68.98.50.00

Ce musée se trouve au sous-sol du palais Rohan.

Le musée est gratuit chaque premier dimanche du mois.

Pour connaître le prix d'entrée du musée,

vous pouvez vous rendre sur le site internet

www.musees.strasbourg.eu/tarifs-musees-de-strasbourg

Si vous voulez plus d'informations :

- Vous pouvez vous rendre sur le site internet

www.musees.strasbourg.eu

- Vous pouvez consulter nos pages Facebook.



La cour du palais Rohan

Le Musée Archéologique se situe au sous-sol

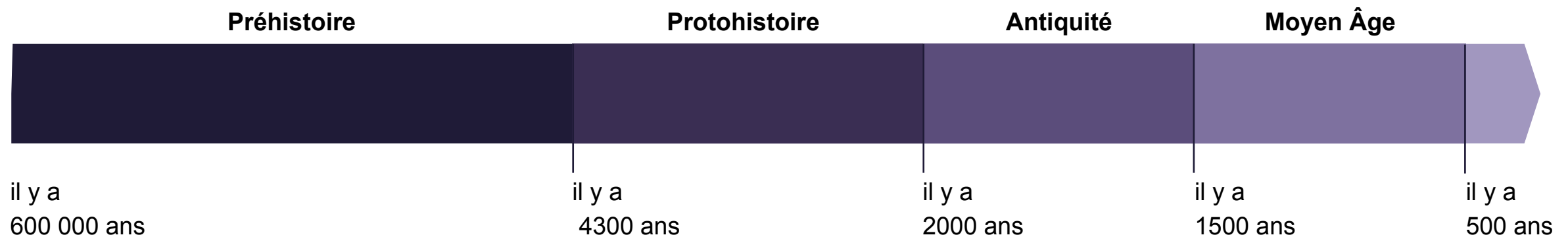
Que pouvez-vous voir

Ce musée raconte les origines de l'installation de l'Homme en l'Alsace.

Ce livret montre 9 œuvres importantes de la collection du Musée Archéologique.

Ces 9 œuvres importantes vous font découvrir les femmes et les hommes qui ont vécu en Alsace il y a des milliers d'années, de la Préhistoire jusqu'au début du Moyen Âge.

Voici les grandes époques en Alsace de la Préhistoire jusqu'au Moyen Âge :









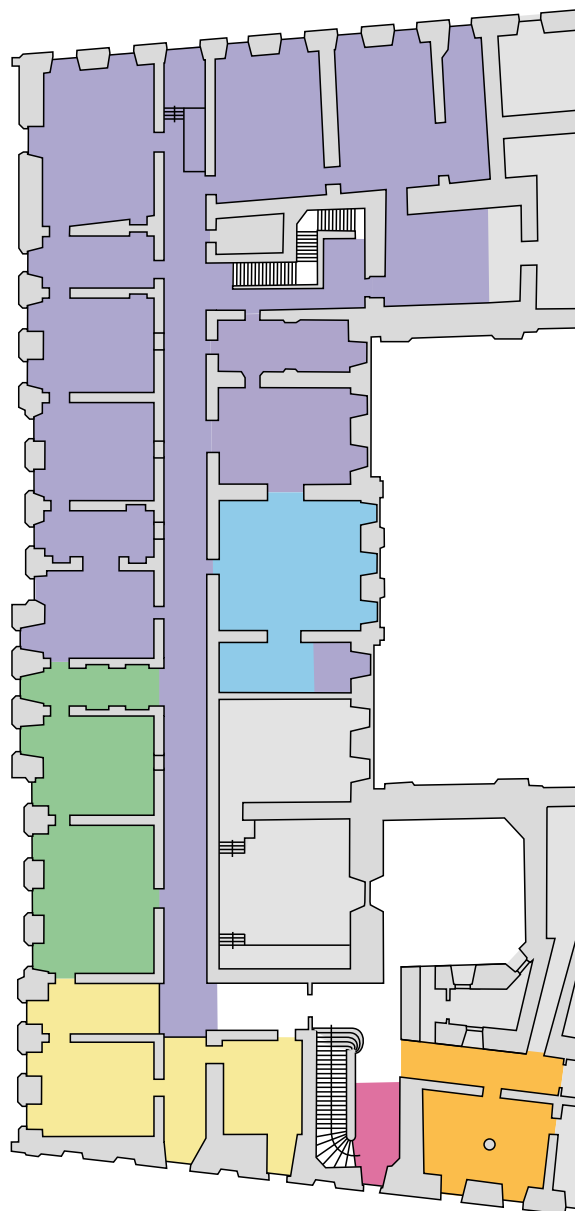
L'archéologie nous permet de comprendre comment vivaient les hommes et les femmes il y a très très longtemps. Cela est possible en étudiant les traces que ces hommes et ces femmes ont laissées dans le sol, comme par exemple des vases ou des outils. L'archéologie étudie l'Homme depuis la Préhistoire jusqu'à aujourd'hui.



Cette photo montre la fouille d'un site archéologique.

Le plan du musée

-  **Préhistoire**
de - 600 000 à - 2300 ans
-  **Protohistoire**
les âges des métaux
de -2300 à - 1er siècle
-  **Époque gallo-romaine**
du 1er au 5ème siècle
-  **Époque mérovingienne**
du 5ème au 8ème siècle
-  **Reconstitution d'un
chantier de fouilles**
-  **Salle d'exposition**



À faire lors de votre visite

Ce musée est installé au palais Rohan depuis 1896.

Lors de la visite :

- vous pouvez vous arrêter quand vous le voulez pour regarder ce qui vous intéresse.
Il est impossible de tout regarder en une seule visite, car le musée montre beaucoup d'objets.
- vous pouvez faire connaissance avec les sites archéologiques de la région.
Un site archéologique est un lieu où on recherche et où on trouve les traces des activités des femmes et des hommes du passé, par exemple un morceau de poterie.
- vous pouvez découvrir les hommes et les femmes qui ont fabriqué et utilisé les objets de ce musée.



**Grâce au logo FALC,
vous trouverez facilement
dans les vitrines du musée
les objets qui sont décrits dans ce livret.**

Au Paléolithique - Salle 2

Le Paléolithique est la plus ancienne période de la Préhistoire.

En Alsace, il commence il y a 600 000 ans et se termine il y a 12 000 ans environ.

À cette époque, l'Homme est nomade.

Cela signifie qu'il n'habite pas dans un endroit précis, mais qu'il se déplace souvent.

L'Homme se sert d'outils en pierre taillée.

Il chasse des animaux et cueille des plantes pour se nourrir.

Le plus vieil outil d'Alsace

Vous pouvez voir cet outil dans la **salle 2** de ce musée, en bas de la première vitrine à gauche.

On appelle les tout premiers outils des choppers.

Ce sont des galets auxquels l'homme enlève un morceau.

Cela rend le galet tranchant, c'est-à-dire coupant.

L'outil trouvé à Achenheim, un village d'Alsace, est daté du début du Paléolithique.

Il a environ 600 000 ans.

À cette époque, cet outil sert à faire plusieurs choses comme par exemple :

- trancher, par exemple couper un morceau de viande,
- racler, c'est-à-dire enlever la viande de la peau des animaux.



Dans cette salle du musée, vous pouvez aussi voir les os des animaux que les hommes préhistoriques chassent, il y a très longtemps durant la Préhistoire.

Au Néolithique - Salle 2 à salle 4

Le Néolithique commence il y a 8000 ans et se termine il y a 4000 ans environ.

L'Homme se sédentarise, ce qui veut dire qu'il commence à vivre à un endroit précis et ne se déplace plus comme avant.

Les activités de l'Homme au Néolithique sont les suivantes :

- il cultive la terre,
- il domestique les animaux, cela veut dire qu'il élève des animaux,
- il fabrique des objets en terre cuite,
- il polit ses outils en pierre, c'est-à-dire qu'il va frotter les pierres pour les rendre lisses. Cela fait des outils plus solides ou plus tranchants.
- il enterre les morts dans des cimetières.

Cette photo montre un grand pot du Néolithique. Vous pouvez voir la taille du pot par rapport à la personne.



Un curieux oiseau en céramique

Vous pouvez voir cet oiseau en céramique dans la **salle 3** de ce musée.

C'est l'une des céramiques les plus mystérieuses datant du Néolithique.

Elle a été trouvée en Alsace.

Les archéologues ne savent pas à quoi elle servait.



Une céramique est un objet en argile cuite.

L'Homme invente la céramique au Néolithique, il y a environ 8000 ans.

C'est une invention importante à cette époque.

On peut savoir de quand datent les sites où l'on a retrouvé les vases de céramique, car la forme et les décors de ces vases permettent de savoir à quelle époque ils ont été fabriqués.

Selon l'époque, les Hommes ne fabriquent pas les vases de céramique de la même manière.

Une magnifique parure en coquillage

Une parure est une sorte de bijou.

Vous pouvez voir cette parure en coquillage dans la **salle 3** de ce musée.

On a retrouvé cette parure dans une tombe du Néolithique.

Elle date d'il y a 7500 ans environ.



Cette parure est fabriquée à partir d'un coquillage fossile appelé spondyle.

Ce coquillage provient des rivages de la mer Méditerranée. Il est arrivé en Alsace car des personnes venues de loin ont fait des échanges contre d'autres objets.

Ainsi, cette parure était certainement précieuse pour son propriétaire.

Cette parure était aussi un élément de prestige, c'est-à-dire qu'elle donnait de l'importance à son propriétaire.

Dans la **salle 3** du musée, vous pouvez voir le crâne trépané de Lingolsheim. Un crâne trépané est un crâne perforé, ça signifie dans lequel on a fait un trou.



Les archéologues pensent que ce trou a été fait pour soigner la personne qui était sûrement malade.

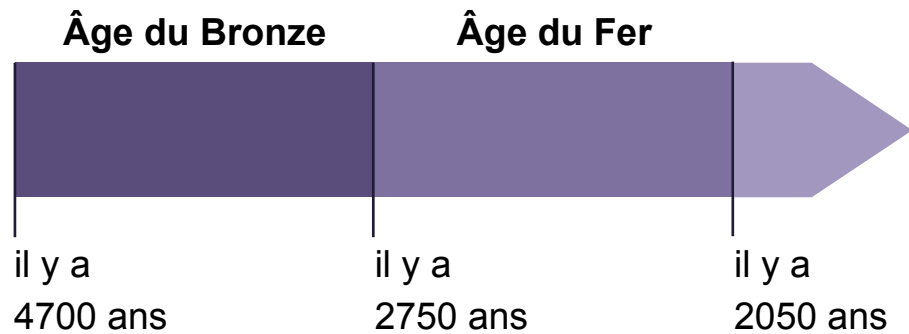
Parfois, après perforation du crâne, les personnes survivaient. On le sait parce que les archéologues ont déjà trouvé des crânes cicatrisés. Cela signifie que les personnes guérissaient après la perforation de leur crâne.

À l'âge du bronze et du fer : la Protohistoire

Salle 5 à salle 7

L'homme sait fabriquer le bronze.

Le bronze est un alliage,
c'est-à-dire un mélange de 2 autres métaux :
le cuivre et l'étain.



L'homme qui sait déjà fabriquer du bronze,
va maintenant créer des objets en fer.



Cette photo montre un très gros chaudron en bronze trouvé
dans le village de Hatten, en Alsace.

Ce chaudron se trouve
dans la **salle 6**.



Cette photo montre une pointe de flèche en fer
fabriquée à l'âge du Fer.



On retrouve des objets en métal
et en céramique dans les tombes
à inhumation ou à incinération.

Une **tombe à incinération** est une tombe
où sont déposés les restes du mort incinéré, c'est-à-dire brûlé.
Une **tombe à inhumation** est une tombe
dans laquelle le mort est enterré.

Cette photo montre une tombe à inhumation trouvée
dans le village d'Achenheim.



Un char pour voyager dans le monde des morts

Ce char est le **coup de cœur de la conservatrice du musée.**

Cela veut dire que Mathilde Villette,

la conservatrice du musée,

aime particulièrement cette pièce de musée.

La conservatrice est la personne responsable des œuvres du musée.



Les tombes **des princes celtes** datent d'il y a 2750 ans.

Les Celtes sont un peuple qui vit à cette époque sur notre territoire et dans une grande partie de l'Europe.

Les tombes se reconnaissent par la richesse de leurs objets :

- de la vaisselle en bronze,
- des bijoux,
- des objets en céramique, la céramique est de l'argile cuite.

Si le mort est une personne importante,

on met un char funéraire dans la tombe.

Un grand char funéraire est un véhicule en bois.

Il a 2 ou 4 roues.

Il est tiré par des chevaux.

Vous pouvez voir un char dans la **salle 6** de ce musée.

On a découvert ce char funéraire sous un grand tertre en terre.

Un tertre est une petite colline

sous laquelle on enterre les morts.

Le char funéraire qui est sur cette photo est une reconstitution.

C'est une copie.

Vous pouvez également voir dans cette **salle 6** :

- les pièces originales du char, c'est-à-dire les pièces du char retrouvées dans la tombe.
- des vases en bronze qui viennent des pays autour de la mer Méditerranée.

À l'époque romaine- Salle 8 à salle 18

L'époque **romaine** est une période qui commence il y a 2050 ans et se termine en l'an 476.

Grâce aux inscriptions et aux représentations figurant sur les monuments, l'Alsace **gallo-romaine** est très bien connue des **historiens** et des **archéologues**.



Cette photo montre une inscription gravée sur une stèle funéraire. Une stèle funéraire est une pierre dressée au-dessus d'une tombe.

Quelques définitions :

À l'époque romaine, les Romains étaient un peuple qui vivait sur un très grand territoire, c'est-à-dire une grande partie de l'Europe, du Nord de l'Afrique et la Turquie.

Les Gaulois étaient un peuple qui vivait sur un territoire qui correspond presque à la France.

Lorsque les Romains ont conquis la Gaule, qui est le territoire des Gaulois, ils ont apporté leur culture avec eux.

Les Gaulois ont alors commencé à utiliser la manière de vivre romaine. Ils sont alors appelés **Gallo-romains**.

Les historiens sont des chercheurs qui étudient l'Histoire grâce aux textes anciens.

Les archéologues sont des chercheurs qui étudient les traces et les objets laissés par les Hommes depuis la Préhistoire.

Un portrait de légionnaire

Vous pouvez voir un portrait de ce légionnaire dans la **salle 8** de ce musée.

Un légionnaire est un militaire.

Au début du 1er siècle, il ya 2000 ans, le soldat Caius Largennius vient d'Italie avec la 2ème Légion.

Cette légion occupe alors le camp légionnaire d'Argentorate.

Une légion est un ensemble de soldats.

Argentorate est le nom donné à l'époque à la future ville de Strasbourg.



Dans cette **salle 8**

vous pouvez également voir les armes des légionnaires.



Sur cette stèle funéraire, Caius Largennius est représenté avec ses armes et dans son costume militaire.

Une stèle funéraire est une pierre dressée au-dessus d'une tombe.

Cette stèle a été trouvée à l'entrée du quartier de Koenigshoffen à Strasbourg.

Des peintures pour décorer les murs

Vous pouvez voir ces peintures en **salle 11** de ce musée.
Cette salle est une reconstitution d'une salle de séjour,
c'est-à-dire une copie d'une salle de séjour.

La salle de séjour permet d'accueillir les invités.



Reconstitution d'une salle de séjour

À l'époque romaine,
les maisons les plus riches ont des peintures sur les murs.

Ces peintures montrent :

- des épisodes de la vie des dieux,
- des scènes de la vie de tous les jours
- ou des paysages.

Placez-vous devant la salle de séjour et regardez devant vous.

En haut, à gauche,
vous pouvez voir une peinture de Bacchus.
Bacchus est le dieu de la vigne et du vin.



À droite dans la salle de séjour,
vous pouvez admirer Hercule en train de tuer Hippolyte
avec une épée.
Hippolyte est la reine des Amazones.
Les Amazones sont des femmes guerrières.
Hercule est un personnage important de l'histoire imaginaire
des Romains.

Buste de Bacchus qui est exposé dans ce musée

Le buste est la partie du corps qui comporte :

- la tête,
- le cou
- et la poitrine.



Stèle avec une gravure représentant Hercule
Vous pouvez voir cette stèle dans ce musée.



Dans cette **salle 11**,
vous pouvez également voir
la mosaïque retrouvée
sous la cathédrale.
Cette mosaïque se trouve au sol.



Une mosaïque est une décoration
faite d'un assemblage
de petits éléments,
par exemple des petits morceaux
de pierre ou de céramique.

Une céramique est un objet en argile cuite.
Ces petits éléments sont assemblés à l'aide d'un enduit,
c'est-à-dire une sorte de colle,
pour former des motifs ou des paysages par exemple.

Stèle funéraire d'un couple de paysans

Vous pouvez voir cette stèle funéraire d'un couple de paysans
en **salle 12** de ce musée.

Une stèle funéraire est une pierre posée debout
au-dessus d'une tombe.

On a retrouvé cette stèle funéraire à Oberhaslach.
Elle date de la fin du 3ème siècle,
c'est-à-dire qu'elle a environ 1700 ans.

Cette sculpture représente un couple de Gallo-romains.
Ces 2 Gallo-romains portent des habits quotidiens,
c'est-à-dire de la vie de tous les jours.

La femme, à gauche,
tient un petit panier rempli de fruits et une cruche.
L'homme, à droite, tient un gobelet à boire.

Ils nous semblent proches
et pas très différents de nous,
même si cette stèle est vieille de plusieurs siècles.



Sculpture d'un cerf avec un dieu gaulois

Vous pouvez voir cette sculpture en **salle 14** de ce musée.

Dans le sanctuaire gallo-romain
situé au sommet de la montagne du Donon,
on a trouvé de nombreuses sculptures de divinités.

Un sanctuaire est un lieu sacré.

Une divinité est un dieu.

Une de ces sculptures montre un dieu de la forêt
habillé avec une peau de loup.

Ce dieu de la forêt est accompagné d'un grand cerf.

Il s'agit d'un dieu gaulois.

Les Gaulois étaient un peuple qui vivait sur le territoire
qui correspond presque à la France.

Le culte de ce dieu a continué à l'époque des Romains.

Cela signifie que les Gallo-romains

ont continué d'adorer ce dieu de la forêt comme les Gaulois.



Dans cette **salle 14**,

vous pouvez également voir les groupes

de Jupiter cavalier tuant un monstre à queue de poisson.

Mais ici on ne voit plus le monstre.

Statue de Jupiter cavalier

Jupiter est un dieu romain.



Reliefs d'un dieu qui sacrifie un taureau

Vous pouvez voir ces deux reliefs

en **salle 16** de ce musée.

Un relief est une sorte de sculpture

sur une surface par exemple sur un mur.



Au 2ème siècle, à l'époque romaine,

les hommes de l'Empire romain adorent le dieu Mithra.

Mithra est un dieu du soleil.

Mithra est un dieu qui est adoré en Orient,

c'est-à-dire dans une partie de l'Asie.

Ce relief montre Mithra en train de sacrifier,

c'est-à-dire de tuer, un taureau dans une grotte.

Le relief de Mithra était peint avec des couleurs vives.

On le sait grâce à une inscription retrouvée

dans le sanctuaire de Mithra à Koenigshoffen.

Un sanctuaire est un lieu sacré.

Le relief en couleur est une reconstitution.



À l'époque mérovingienne - Salle 19 et salle 20

L'époque mérovingienne est une période allant de l'an 476 à l'an 750.

Les Mérovingiens sont un peuple qui règne à cette époque sur une partie de l'Europe.

Après le départ des Romains, de nouvelles populations s'installent en Alsace, par exemple les Alamans et les Francs. Les Alamans et les Francs viennent d'une autre partie de l'Europe.

Peu à peu, les habitants de l'Alsace changent de religion. Cette religion s'appelle le christianisme. Le christianisme est une religion basée sur la vie de Jésus-Christ. Mais à cette époque, les habitants de l'Alsace continuent à enterrer les morts avec leurs objets, comme avant le christianisme.



Un casque précieux

Vous pouvez voir ce casque précieux dans la **salle 19** de ce musée.

Le casque sur la photo est un casque d'apparat. Cela veut dire qu'il est utilisé dans des cérémonies. Il est en fer doré et recouvert d'argent. Il date environ du début du 7ème siècle. Il a donc environ 1400 ans.

À cette époque, ce casque est probablement fabriqué dans des ateliers byzantins, c'est-à-dire d'une partie de l'est de l'Europe. Ce casque appartient au chef d'un peuple habitant en Alsace. Ce casque d'apparat a été placé dans la tombe du chef.

Dans la tombe, sont posés aussi ses armes et son équipement militaire. Enterrer ce chef avec son casque, ses armes et son équipement militaire, montre qu'il avait du pouvoir et du prestige, c'est-à-dire qu'il était très important.



Vous pouvez voir dans cette salle,
3 disques décorés

2 disques sont décorés d'un motif de sanglier.
Le sanglier est le symbole de la force et du courage.



1 disque est décoré d'un légionnaire.



Ces disques étaient des décorations militaires.

Si cette visite vous a plu, vous pouvez visiter
d'autres musées de la Ville de Strasbourg.

Il existe d'autres livrets comme celui-ci pour chaque musée :

- le palais Rohan,
- le Musée Archéologique,
- le Musée des Beaux-Arts,
- le Musée des Arts Décoratifs,
- le Musée Tomi Ungerer,
- le Musée Alsacien,
- le Musée de l'Œuvre Notre-Dame,
- le Musée Historique.

Vous trouverez ces livrets à l'accueil de chaque musée.

Vous pouvez aussi télécharger ces livrets
sur le site des musées www.musees.strasbourg.eu

Document transcrit, relu et validé en 2022
par les experts de l'atelier de transcription en FALC :
Luc, Antonio, Juliane, Lydia, Marie, Antoine, Jérémy,
Clarisse et Marc-André
encadrés par Françoise et Joël.



Atelier de transcription en FALC
ESAT aux Trois Relais
41 rue de la Vedette - 67700 SAVERNE
☎ 03.88.02.19.19 – Poste 239
✉ falc.esatsaverne@apedi-alsace.fr

Les photos présentées dans cette brochure ont été prises
par M. Bertola aux Musées de Strasbourg,
par le département éducatif et culturel des musées,
d'autres images sont libres de droits.