

**Strasbourg.eu**  
eurométropole

**MUSÉES DE LA VILLE DE STRASBOURG**



# MUSÉE D'ART MODERNE ET CONTEMPORAIN DE STRASBOURG (MAMCS)

## Relations presse

Service communication des musées

Julie Barth

[julie.barth@strasbourg.eu](mailto:julie.barth@strasbourg.eu)

Tél. 03 68 98 74 78

Dossier de presse et visuels  
téléchargeables sur :

[www.musees.strasbourg.eu](http://www.musees.strasbourg.eu)

<b>PRÉAMBULE</b>	<b>PAGE 3</b>
<b>1. À PROPOS DU MUSÉE</b>	<b>PAGE 4</b>
<b>2. ARCHITECTURE DU MAMCS</b>	<b>PAGE 6</b>
<b>3. HISTOIRE DU MAMCS ET DE SES COLLECTIONS</b>	<b>PAGE 7</b>
<b>4. CHOIX D'ŒUVRES et ACQUISITIONS RÉCENTES</b>	<b>PAGE 8</b>
<b>5. LES PUBLICS AU CŒUR DU MAMCS</b>	<b>PAGE 12</b>
<b>6. LES EXPOSITIONS REMARQUABLES</b>	<b>PAGE 14</b>
<b>7. LES PUBLICATIONS RÉCENTES</b>	<b>PAGE 15</b>
<b>8. INFORMATIONS PRATIQUES</b>	<b>PAGE 16</b>

## Préambule

Au sens premier du terme, un musée – temple des muses - est un lieu d'inspiration.

À la manière de Arp, artiste-phare de la collection, qui déclarait à propos de la démarche collective engagée pour l'Aubette avec Sophie Taeuber et Theo van Doesburg : « Nous voulions [...] rendre le monde plus simple, le transformer, lui donner plus de beauté », le MAMCS ambitionne d'apporter à ses visiteurs et visiteuses plaisir et inspiration. La rencontre avec l'œuvre ne va pas toujours sans susciter l'interrogation et c'est bien là aussi le propre de l'artiste : nous déranger.

Toujours à l'affût de rendre compte de l'actualité de la recherche, de la création et de la médiation de l'œuvre de l'art, le MAMCS développe une programmation diversifiée qui invite à renouveler le regard porté sur les artistes de notre temps, ce temps où « l'art est ce qui rend la vie plus intéressante que l'art » (Robert Filliou).



**Jean ARP, vers 1925**  
***Bouteille et oiseau ou Configuration allée***  
**Peinture, Tableau-relief, Bois peint à l'huile**  
**52,1 x 55,5 x 6,3 cm**

Crédit photographique : Musées de la Ville de Strasbourg

## 1. À propos du musée



Le MAMCS vu depuis l'Ill

Crédit photographique : Musées de la Ville de Strasbourg

En 1998, le Musée d'Art Moderne et Contemporain de Strasbourg (MAMCS) ouvrait ses portes au public. Conçu par les Ateliers d'architecture AFA, Adrien Fainsilber et Associés, son bâtiment s'organise autour d'une vaste nef qui dessert les espaces d'expositions temporaires et de présentation permanente ainsi que l'Auditorium, la librairie-boutique, la Bibliothèque des musées et l'Art-Café.

Le parcours permanent intitulé « Joyeuses frictions » invite à un dialogue entre art moderne et art contemporain.

Au fil des salles qui s'étendent sur deux niveaux, ce parcours répond ainsi à trois objectifs : rendre compte de la singularité de la collection, exposer des œuvres monumentales peu vues et montrer ce que la forme peut révéler de son contexte de création mais aussi de diffusion et de perception dans une conception élargie de l'Histoire de l'Art.

Le cheminement proposé aux visiteurs et visiteuses s'établit autour des artistes marquants de la collection : Gustave Doré, Claude Monet, Paul Signac, Hans Arp, Vassili Kandinsky, Pablo Picasso, Alain Séchas ou Bertrand Lavier et à travers eux, plusieurs thématiques (la question du sacré, des liens entre peinture et photographie, de la touche, des avant-gardes, de l'abstraction, de l'informe ou du langage).

« Joyeuses frictions » intègre au sein même de son parcours des espaces de médiation et de pratiques créatives comme le Studio, dédié aux pratiques artistiques à destination des publics individuels et des groupes ou encore les Salles Parenthèses, offrant un regard décalé, numérique ou poétique, sonore ou visuel, sur les œuvres.



Vassily KANDINSKY, 1931  
*Salon de musique du Bauhaus*



Vue de salle : *Le Penseur* d'Auguste Rodin  
et *Personnage cueillant des fleurs* de  
Pablo Picasso

Crédits photographiques : Musées de la Ville de Strasbourg / M. Bertola

Enfin, un parcours expérimental et créatif, « ExpériMAMCS ! L'art par l'expérience », propose des rencontres inédites avec les œuvres et un autre point de vue sur le musée, son histoire, ses acteurs et son actualité.

La collection, soit environ 18 000 œuvres qui couvrent une période allant de 1870 à nos jours, investit un champ géographique clairement tourné vers l'Europe. Le fonds moderne débute avec l'Impressionnisme pour aller jusqu'aux pionniers de l'abstraction, sans oublier les Arts décoratifs et valorise trois artistes nés à Strasbourg : Gustave Doré (1832-1883), Hans Jean Arp (1886-1966), et Marcelle Cahn (1895-1981). La collection contemporaine, quant à elle, met en lumière l'art depuis les années 1960 jusqu'à la création actuelle et présente un ensemble de peintures allemandes unique en France axé autour des œuvres de Georg Baselitz, A.R. Penck, Markus Lüpertz, Jörg Immendorf.

Le MAMCS assure une veille attentive sur la jeune création et réserve dans son programme annuel d'expositions, comme dans sa politique d'acquisition, une place privilégiée aux plasticiens de la nouvelle génération. À raison de trois à quatre expositions par an, il est identifié comme un acteur dynamique au sein des institutions françaises et européennes.

#### **Le MAMCS en chiffres :**

- près de 3 millions de visiteurs et visiteuses depuis l'ouverture
- 150 000 visiteurs et visiteuses par an en moyenne
- 1 grande exposition et plusieurs accrochages renouvelés annuellement
- 150 expositions depuis l'ouverture en 1998
- Expositions ayant accueilli plus de 60 000 visiteurs et visiteuses :
  - « *Paul Klee et la nature de l'art* » (2004) ;
  - « *L'Œil moteur* » (2005)
  - « *Art is Arp* » (2008-2009)
  - « *L'Europe des esprits* » (2011-2012)
  - « *Daniel Buren, Comme un jeu d'enfants* » (2014-2015)
  - « *Laboratoire d'Europe, Strasbourg 1880-1930* » (2017-2018)
  - « *Joana Vasconcelos, I Want to Break Free* » (2018-2019)
  - « *Surréalice* » (2022-2023)
- 1<sup>er</sup> musée à avoir consacré une exposition d'envergure à des artistes-femmes telles que : Käthe Kollwitz (2019) ou Marcelle Cahn (2022)

## 2. Architecture du MAMCS

Conçu par les Ateliers d'architecture AFA, Adrien Fainsilber et Associés, le bâtiment du MAMCS s'étend sur une surface de près de 13 000 m<sup>2</sup>, à la lisière de l'III et du centre historique de Strasbourg. En son sein, un tiers de la surface est réservé à la présentation des œuvres (collections permanentes et expositions) au rez-de-chaussée et au premier étage, où le parcours se poursuit dans quatre grandes salles.

L'édifice accueille en son centre une vaste nef en partie vitrée qui distribue les différents espaces. Véritable colonne vertébrale du musée, cette « rue intérieure » est la pièce maîtresse de l'édifice. Geste architectural fort, cet axe se déroule sous une large verrière qui dessine la façade du MAMCS en bord de l'III. Une grande baie vitrée ouvrant sur une salle du parcours permanent est visible depuis l'extérieur du bâtiment qui inclut, outre le MAMCS, la Bibliothèque et l'Auditorium des musées ainsi qu'une librairie-boutique, un restaurant et une vaste terrasse.

Construction ambitieuse, le MAMCS vient également jouer un rôle clé en termes de réaménagement urbain dans un projet qui visait à repenser les jonctions vers le centre historique.

En 2018, le MAMCS a fait « peau neuve » et convié le collectif FAILE, duo d'artistes installés à Brooklyn, à investir les façades du musée. Leur création artistique offre ainsi à tous les publics et passantes une vaste fresque de 1 000 m<sup>2</sup> aux influences croisées, de l'art de l'ornement au *pop art* en passant par la recherche typographique et les fanzines et *comic strips* américains. Intitulé « From the Air We Share », ce poème visuel constitue la trame d'un récit épique, dans lequel apparaissent en filigrane des figures liées à l'histoire et à la culture strasbourgeoises, de Marie-Antoinette à Hans Arp, de la présence du Rhin à celle du diable qui hante la cathédrale.

Engagé dans une démarche éco-responsable, le MAMCS conçoit ses projets d'expositions et l'organisation de ses activités (gestion des collections, conception d'événements...) en prenant en compte la question du réemploi, de la provenance des matériaux utilisés, de la limitation du recours aux énergies non-renouvelables.



Fresque de FAILE, *From the air we share* sur le bâtiment du MAMCS  
Crédit photographique : Musées de la Ville de Strasbourg

### 3. Histoire du MAMCS et de ses collections

Envisagé dès le milieu des années 1960, le Musée d'Art moderne et contemporain de Strasbourg devient une entité indépendante du palais Rohan dès 1973, date à partir de laquelle ses collections sont installées à l'Ancienne Douane.

Le fonds initial constitué au gré de divers legs et donations, prit une orientation fortement engagée en direction de la modernité grâce à la générosité de la famille Arp, qui, entre 1920 et 1973, fit don d'une trentaine de pièces historiques de Hans Jean Arp et de Sophie Taeuber-Arp. Dès lors s'est affirmée une politique cohérente d'achats en matière d'art moderne, devenant une priorité dans la perspective de la construction, décidée par la Ville en 1987, d'un Musée d'Art moderne et contemporain à Strasbourg. Inauguré en 1998, le Musée d'Art moderne et contemporain de Strasbourg (MAMCS) vint compléter le réseau des musées de la ville, offrant un développement contemporain au paysage muséal strasbourgeois.

Depuis 1998, des dépôts, consentis par d'importantes collectionneurs et collectionneuses ou institutions publiques (Musée d'Orsay, Musée National d'Art Moderne, Fonds National d'Art Contemporain) complètent les collections. Par ailleurs, le concours financier de l'État, de la Ville de Strasbourg et du FRAM ainsi que d'institutions privées, mais aussi de l'association des Amis du Musée (AMAMCS) permet l'enrichissement régulier du fonds du musée.

Pour l'art moderne, le MAMCS explore l'impressionnisme, le néo-impressionnisme, le symbolisme, la peinture académique, le cubisme, l'expressionnisme, Dada, le surréalisme, les abstractions et la figuration de l'entre-deux-guerres. Des œuvres de Rodin, Monet, Renoir, Gauguin, Signac, Braque, Picasso, Kandinsky, Van Doesburg, Ernst, Brauner, Herbin, Domela, Magnelli et bien d'autres sont ainsi visibles dans le parcours. C'est cependant autour des deux grandes figures natives de Strasbourg, Gustave Doré et Jean Arp, que la collection s'est structurée et que les acquisitions d'œuvres d'artistes tant allemandes et alsaciennes que françaises ont enrichi le fonds.

La collection contemporaine comprend plusieurs axes forts constitutifs de la personnalité du MAMCS, marquée par une influence européenne. L'art des années 1960-1970 est bien représenté : Nouveaux Réalistes, Fluxus, Arte Povera, Supports Surfaces ainsi qu'un ensemble d'œuvres des grandes « déconstructeurs et déconstructrices » de la peinture ou metteurs et metteuses en scène des « mythologies individuelles ».

Une place importante est faite aux artistes allemands dits néo-expressionnistes et plus modestement aux artistes russes. La peinture, notamment d'artistes français, et l'art vidéo orientent également la politique du musée en art contemporain.

Plusieurs œuvres sont visibles à l'extérieur du musée : celles de FAILE (voir p.6), Thomas Schütte qui accueille le public, Mario Merz et la *Suite de Fibonacci* en façade ou encore « le cheval » (*Hortus Conclusus*) de Mimmo Paladino sur la terrasse.

Le Cabinet d'Arts graphiques et la collection photographique comportent, entre autres, plusieurs fonds monographiques importants (Charles David Winter, Jacqueline Rau, Alice Bommer, pour la photographie, Gustave Doré, Lou Albert-Lasard, Marcelle Cahn pour les arts graphiques).

Un centre d'étude et de documentation est accessible sur rendez-vous.

Adhérent à Videomuseum, le MAMCS diffuse le catalogue de ses collections en ligne via le portail public Navigart : <https://www.navigart.fr/mamcs/artworks>

## 4. Choix d'œuvres

Pour l'utilisation de ces visuels, nous consulter.



Gustave Doré  
*Le Christ quittant le prétoire*, 1867-1872  
Huile sur toile, 600 x 900 cm.

[Lien vers notice](#)



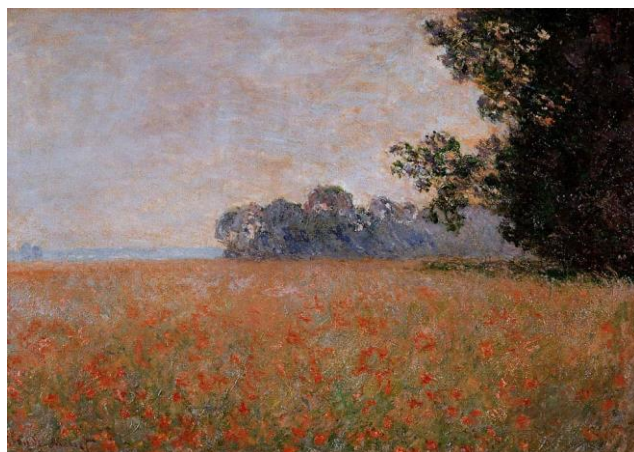
Gustave Doré  
*L'Enfance de Pantagruel*, 1873,  
Dessin à l'encre brune, aquarelle, crayon et gouache sur papier.

[Lien vers notice](#)



Paul Gauguin  
*La Toilette*, 1882,  
Relief sur bois de poirier, 34,1 x 55 x 7 cm.

[Lien vers notice](#)



Claude Monet  
*Champ d'avoine aux coquelicots*, vers 1890  
Huile sur toile.

[Lien vers notice](#)



Georges Braque  
*Nature morte*, 1911  
Huile sur toile, 33 x 41 cm.

[Lien vers notice](#)



Auguste Rodin  
*Le Penseur*, 1904  
Sculpture, Plâtre sur galette de bois, Moulage creux  
183,5 x 156,5 x 142 cm.

[Lien vers notice](#)





Hans Jean Arp  
*Trousse du naufragé*, 1920–1921  
Assemblage de six morceaux de bois montés sur une planche  
de bois, 19 x 32 x 4 cm. © Adagp

[Lien vers notice](#)



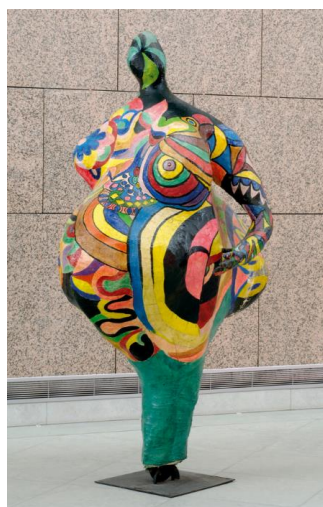
Sophie Taeuber-Arp  
*Coupe Dada*, 1916  
Bois tourné laqué noir.

[Lien vers notice](#)



Victor Brauner  
*Strigoi, La Somnambule*, 1946  
Cire sur papier maroufflé sur isorel sous verre  
65 x 50 cm. © Adagp

[Lien vers notice](#)



Niki de Saint Phalle  
*Elisabeth (Nana)*, 1965  
Sculpture, Résine synthétique sur armature métallique  
230 x 90 x 146 cm.

© Niki Charitable Art Foundation / Adagp, Paris

[Lien vers notice](#)



Georg Baselitz  
*Drei Köpfe mit Schnecke*, 1966  
Huile sur toile.

Crédit photo : Musées de la Ville de Strasbourg / A. Plisson

[Lien vers notice](#)



Marlene Dumas  
*The Ritual*, 1988-1991  
Huile sur toile, 140,5 x 300,5 x 4 cm. © Marlene Dumas.

[Lien vers notice](#)



Éric Rondepierre  
*Loupe/Dormeurs, Livre 3, 1999 – 2002*  
Tirage : 3/10, Photographie  
Tirage numérique contrecollé sur aluminium  
44 x 59 x 2,5 cm. © Adagp, Paris  
[Lien vers notice](#)



Clément Cogitore  
*Élégies, 2013*  
Nouveaux médias, Vidéo, Vidéo HDCAM, couleur, son  
Taille de l'image : 1920x1080 Durée : 6min 52s  
© Adagp, Paris  
[Lien vers notice](#)



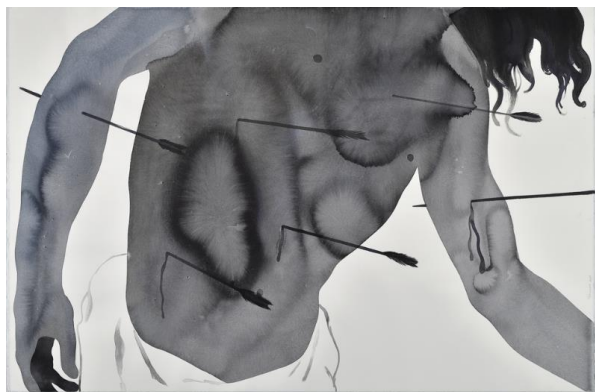
Richard Deacon  
*Quick, 2009*  
Sculpture, Bois flotté torsadé. © RICHARD DEACON  
[Lien vers notice](#)



Mark Dion  
*The Unruly Collection, 2015*  
Œuvre en 3 dimensions, Cabinet en bois, peinture  
luminescente et 43 sculptures de papier mâché et plâtre  
220 x 250 x 30 cm. © Mark Dion  
[Lien vers notice](#)



Annette Messenger  
*Chance, 2012*  
Dessin, Encre de chine sur papier  
62,5 x 51 cm. © Adagp, Paris  
[Lien vers notice](#)



Françoise Petrovitch  
*Saint Sébastien (Zurbaran), 2019*  
Dessin, Lavis d'encre sur papier, 80 x 120 cm.  
© Adagp, Paris  
[Lien vers notice](#)

## Acquisitions récentes :



**Mali Arun**  
*Mutatis*, 2019  
Nouveaux médias, Vidéo, œuvre en réalité virtuelle, © SCAM (SACD)  
Acquise en 2020, dépôt de l'Eurométropole de Strasbourg



**Maike Freess**  
*Kleiner Protest*, 1994  
Sculpture, Papier, bois, polyester, 10 pièces  
190 x 100 x 70 cm  
Acquise en 2022  
Crédit photographique : Musées de la Ville de Strasbourg/ M. Bertola

## 5. Les publics au cœur du MAMCS

Depuis son ouverture, le MAMCS et ses collections sans cesse enrichies ainsi que ses expositions temporaires régulières, est un lieu vivant résolument tourné vers l'art et la création. Fréquenté par plus de 150.000 visiteurs et visiteuses par an, le musée, par les actions du département éducatif et culturel, propose de nombreuses activités et des temps forts mais aussi des dispositifs pédagogiques et ludiques d'aide à la visite déclinés sous toutes les formes. Par une double programmation culturelle et pédagogique, la rencontre entre le visiteur, la visiteuse et l'œuvre d'art est ainsi facilitée pour un public de plus en plus vaste et diversifié.

De visites commentées en ateliers à faire en famille, de rencontres avec des spécialistes en petites formes théâtrales ou musicales, de conférences en moments festifs, les visiteurs et visiteuses sont invités au gré des saisons à visiter et découvrir le MAMCS sous toutes ses coutures.

S'adressant aux enseignant·es, aux animateurs et animatrices, aux éducateurs et éducatrices, aux formateurs et formatrices, aux relais du champ social et médico-social, le programme des actions éducatives quant à lui décline toute au long de l'année des propositions d'animations adaptées aux expositions et aux accrochages des collections, des classes de maternelles au post-bac.

Chaque année, entre 20.000 et 30.000 élèves viennent découvrir le musée.

De nombreux partenariats sont développés avec les acteurs culturels, sociaux et éducatifs de proximité et de la Ville : l'Opéra national du Rhin, le Théâtre national de Strasbourg, l'Université de Strasbourg, les médiathèques, Pôle Sud, la Haute École des Arts du Rhin, le Maillon, le Théâtre Jeune Public, le cinéma Le Cosmos... ainsi que les associations de quartiers, le Hôpital Universitaires de Strasbourg, la Maison d'arrêt de Strasbourg...

### « ExpériMAMCS ! L'Art par l'expérience »

#### Un parcours autre pour rencontrer les œuvres de la collection

S'adressant à toutes et tous, dès le plus jeune âge, « ExpériMAMCS ! » transforme les visiteurs et visiteuses en acteurs et actrices de leur visite. Parcours alternatifs, salles immersives, propositions de jeux, d'espaces de détente, d'expériences... ExpériMAMCS ! s'est décliné en plusieurs éditions thématiques (Regarder autrement, le corps, Alice au Pays des Merveilles, le livre...) renouvelées annuellement.



ExpériMamcs



ExpériMamcs#3, Dans les rêves d'Alice, la salle de jeux (jeux de plateaux et croquet)

Crédits photos : Musées de la Ville de Strasbourg / M. Bertola

## LE STUDIO

### Un espace d'expérimentation artistique au cœur des collections

Autour d'un choix d'œuvres régulièrement renouvelé qui valorise les entrées récentes en collection, plusieurs activités en autonomie ou approches en groupe (enseignant-es, éducateur-es et éducatrices, animateurs et animatrices) sont proposées. Les travaux réalisés sont visibles par le public car installés au sein même du parcours de visite.

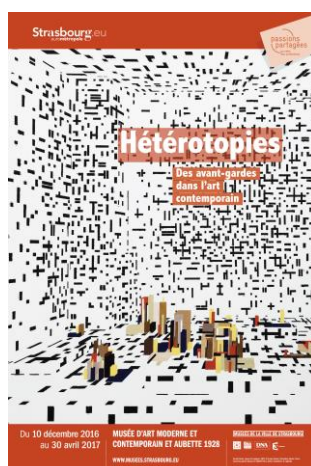


**Le Studio : espace d'expérimentation au cœur des collections**  
Crédits photos : Musées de la Ville de Strasbourg / M. Bertola

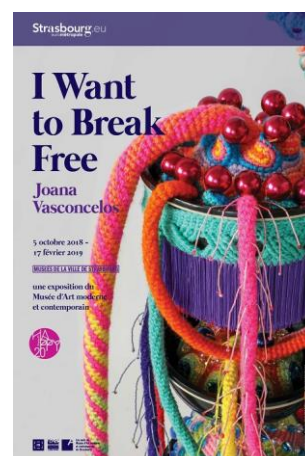
## 6. Expositions remarquables



**TRISTAN TZARA**  
2015 - 2016



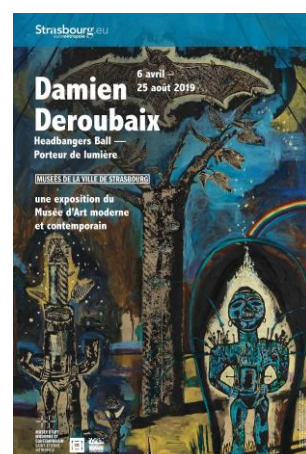
**HÉTÉROTOPIES. Des avant-gardes dans l'art contemporain**  
2016 - 2017



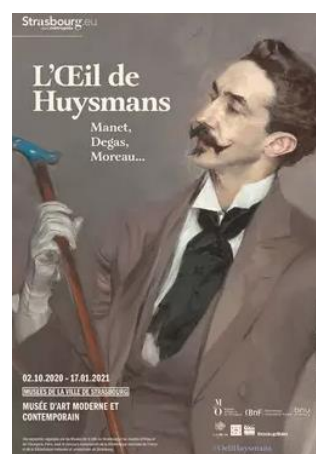
**JOANA VASCONCELOS**  
*I want to break free*  
2018 - 2019



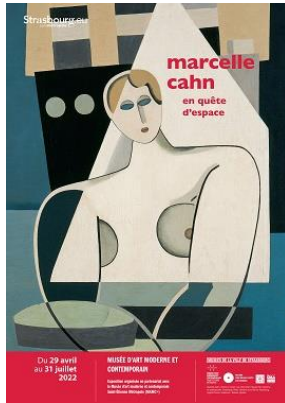
**KÄTHE KOLLWITZ**  
2019 - 2020



**DAMIEN DEROUBAIX**  
*Headbangers bal*  
2019



**L'ŒIL DE HUYSMANS**  
2020



**MARCELLE CAHN.  
EN QUÊTE D'ESPACE  
2022**



**SURRÉALICE  
2022 - 2023**



**AUX TEMPS DU SIDA  
Œuvres, récits et entrelacs  
2023 - 2024**

## 7. Les publications récentes

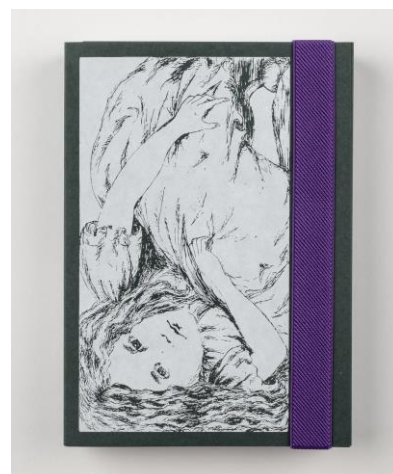


ŒUVRES, RÉCITS ET ENTRELACS

**AUX TEMPS DU SIDA**  
Œuvres, récits et entrelacs  
Catalogue d'exposition, 2023



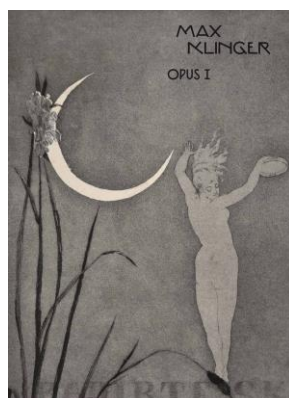
**MARCELLE CAHN.**  
**EN QUÊTE D'ESPACE**  
Catalogue d'exposition, 2022



**SURREALICE**  
Catalogue d'exposition, 2022



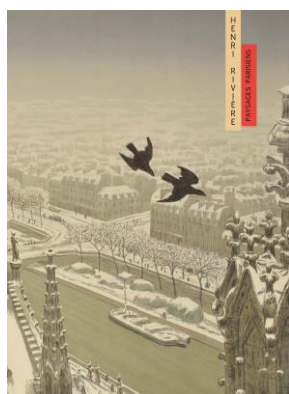
**MONDES FLOTTANTS.**  
**STÉPHANE BELZÈRE**  
Catalogue d'exposition, 2022



**MAX KLINGER. OPUS I**  
Portfolio, 2021



**CORPS EN MOUVEMENT**  
Les danseuses de François-  
Rupert Carabin  
Album illustré, 2021



**HENRI RIVIÈRE. PAYSAGES  
PARISIENS**  
Portfolio, 2021



**MUSÉE D'ART MODERNE ET CONTEMPORAIN**  
Guide du musée, en français, anglais, allemand, 2021



## 8. Informations pratiques

### **Musée d'Art moderne et contemporain de Strasbourg (MAMCS)**

1 Place Hans Jean Arp

67000 Strasbourg

Tél. +33 (0)3 68 98 51 55

#### **Horaires :**

Ouvert en semaine de 10h à 13h et de 14h à 18h, samedis et dimanches de 10h à 18h – fermé le lundi

Fermeture les : 1<sup>er</sup> janvier, Vendredi Saint, 1<sup>er</sup> mai, 1<sup>er</sup> et 11 novembre, 25 décembre

#### **Tarifs :**

Tarif : 7,5 €

Tarif réduit : 3,5 €

Ces tarifs sont mentionnés à titre indicatif et susceptibles de modification durant les expositions temporaires.

#### **Gratuité :**

- moins de 18 ans
- carte Culture
- carte Atout Voir
- carte Museums Pass Musées du Rhin supérieur
- carte Educ'Pass
- carte ICOM
- personnes en situation de handicap
- étudiantes en histoire de l'art, en archéologie et en architecture
- personnes en recherche d'emploi
- bénéficiaires de l'aide sociale
- agent-es de l'Eurométropole munies de leur badge

**Gratuité pour tous et toutes :** le 1<sup>er</sup> dimanche de chaque mois

Pass 1 jour : 16 €, tarif réduit : 8 €

(accès à tous les Musées de la Ville de Strasbourg et à leurs expositions temporaires)

Pass 3 jours : 20 €, tarif réduit : 12 €

(accès à tous les Musées de la Ville de Strasbourg et à leurs expositions temporaires)

Museums Pass Musées : 1 an – 350 Musées : plus d'informations sur [www.museumspass.com](http://www.museumspass.com)

#### **Accueil des groupes :**

Réservation obligatoire auprès du Service Éducatif des Musées de la Ville de Strasbourg

Tél. : +33 (0)3 68 98 51 54

(du lundi au vendredi de 8h30 à 12h30 ; de 9h à 12h pendant les vacances scolaires)

#### **Accessibilité :**

Les Musées sont soucieux d'améliorer l'accueil de tous les publics.

Le tableau ci-dessous présente un état des lieux général de l'accessibilité aux visiteurs et visiteuses individuel-es se rendant dans les musées du réseau. Pour toute information sur l'accessibilité des musées, nous vous invitons à contacter Isabelle Bulle au :  
Tél. : +33 (0)3 68 98 51 60

[Isabelle.bulle@strasbourg.eu](mailto:Isabelle.bulle@strasbourg.eu)

				
Aubette 1928	●	○	○	◐
M. Alsacien	○	○	●	●
M. Archéologique	○	○	○	◐
MAMCS	○	○	◐	●
M. des Arts décoratifs	○	○	●	◐
M. des Beaux-Arts	○	○	●	◐
M. Historique	○	○	◐	◐
M. de l'Œuvre Notre-Dame	○	○	◐	◐
M. Tomi Ungerer	○	○	○	◐
M. Zoologique	fermé pour travaux			
C. des Estampes et des Dessins	●	●	●	●
Auditorium	○	○	◐	●
Bibliothèque	●	●	●	●
Galerie Heitz	●	●	●	●

○ Label «Tourisme et handicap»  
◐ Non labellisé mais outils adaptés et équipés d'ascenseurs  
● Non accessible et/ ou pas d'outils à la visite adaptés